

Guide académique de la semaine des mathématiques

La Semaine des Mathématiques vise à sensibiliser le grand public à l'importance culturelle des mathématiques en mettant en lumière leur rôle essentiel dans l'histoire de l'humanité et dans la compréhension scientifique du monde. Elle valorise les nombreuses actions menées tout au long de l'année pour promouvoir les mathématiques et leur rayonnement.

Du lundi 10 au mercredi 19 mars 2025, écoles, collèges, lycées, universités, ainsi que divers acteurs professionnels et culturels, auront l'opportunité de manifester leur engagement en faveur des mathématiques à travers diverses actions :

- Offrir une image moderne, dynamique et attractive des mathématiques ;
- Souligner leur importance dans la formation des citoyens et leur vie quotidienne (gestion des nombres, formes, mesures, sciences du numérique) ;
- Démontrer la diversité des carrières où les mathématiques jouent un rôle clé et leur interaction avec d'autres disciplines (physique, chimie, sciences de la vie et de la Terre,

informatique, sciences économiques et sociales, géographie, etc.) ;

- Encourager les élèves à développer des qualités essentielles telles que la persévérance, le goût de l'effort, le respect des autres et des règles, valeurs partagées avec le sport ;
- Illustrer la beauté des mathématiques à travers l'élégance des théories, des raisonnements et des formules, mettant en avant le lien entre mathématiques, plaisir et créativité.

L'implémentation académique et le déploiement du plan mathématiques en école primaire et maternelle, en collège et aux lycées, poursuivent l'objectif de maintenir une image attractive des mathématiques. Durant cette semaine, enseignants, professeurs, chercheurs, médiateurs, animateurs et passionnés de mathématiques sont encouragés à organiser et à participer à des initiatives locales telles que des portes ouvertes, expositions, concours, défis et énigmes, en accord avec le thème de l'année :

"Maths hors les murs".

CARTOGRAPHIE DES ACTIONS EN ACADÉMIE

Ce guide n'a pas vocation à présenter un panorama exhaustif de la semaine des mathématiques en académie de Lille. Les actions présentées plus bas sont un petit échantillon relevant d'opérations départementales, académiques ou nationales.

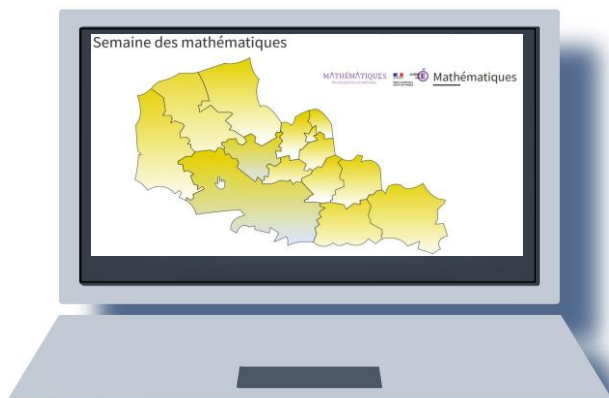
Afin d'accroître la visibilité de l'offre, du dynamisme académique, et du rayonnement des mathématiques sur notre territoire, l'académie de Lille met en place une carte interactive de la semaine des mathématiques.

Elle a vocation à recueillir et localiser toutes les actions et manifestations engagées pour la valorisation des mathématiques.

Nous comptons sur vous !

Il est impératif de référencer toutes vos actions depuis ce lien :

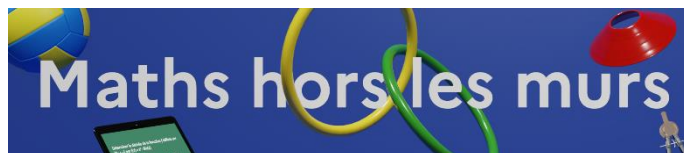
<https://pedagogie.ac-lille.fr/mathematiques/semaine-des-mathematiques-referencer-et-valoriser-uneaction/>



La carte pourra être complétée en amont, tout au long, et même au-delà de la semaine des mathématiques.

Elle est consultable depuis le site disciplinaire académique, à l'adresse :

<https://pedagogie.ac-lille.fr/mathematiques/semaine-des-mathematiques-2025/>



Pour son édition 2025, la semaine des mathématiques invite à repenser le rapport aux espaces d'apprentissage en repoussant les frontières de la salle de classe.

Constituant un moment en rupture avec les temps habituels de la classe, cette semaine hors les murs favorise l'intégration des mathématiques dans le quotidien, faisant vivre des situations ancrées dans le réel, porteuses de sens, tissant des liens entre les mathématiques enseignées et des expériences plus concrètes.

Ce pas de côté est l'opportunité de modifier les interactions entre élèves et celles entre les élèves et le professeur, permettant de créer de nouvelles dynamiques favorables à la coopération et la création.

Il s'agit d'encourager la pratique régulière des mathématiques par le plus grand nombre.

Les initiatives autour d'activités mathématiques inclusives qui engagent les écoles et leurs partenaires, les familles, les labomaths, les clubs... trouveront une nouvelle fois leur place lors de cette semaine.

Chacun est convié, dès le plus jeune âge à découvrir la variété des métiers mathématiques, rencontrer des mathématiciennes et des mathématiciens, pratiquer des activités et vivre des expériences qui procurent du plaisir à faire des mathématiques.

Consultez la page eduscol de la semaine des mathématiques :

<https://eduscol.education.fr/3493/semaine-des-mathematiques>

COMMUNICATION

Relayer les initiatives locales sur les sites des établissements (ENT), ou publier des témoignages par les canaux de communication usuels assure l'impact et le rayonnement de l'opération. Toute communication auprès des médias régionaux pour sensibiliser les familles, les élèves et l'ensemble des acteurs devra faire l'objet d'une information auprès du service communication du cabinet du recteur :

ce.communication@ac-lille.fr

Merci de référencer vos initiatives via le formulaire :

<https://pedagogie.ac-lille.fr/mathematiques/semaine-des-mathematiques-referencer-et-valoriser-uneaction/>

Outils promotionnels académiques

Outre le kit de communication national, l'académie de Lille propose des supports promotionnels originaux.

Vidéo « Boulette » :



Vidéo promotionnelle réalisée par les élèves et les enseignants de BTS « Métiers de l'audiovisuel » du Lycée Jean Rostand de ROUBAIX

A visionner ici et sur le site académique :

<https://podeduc.apps.education.fr/video/79861-sdm-2025mp4/>

Le concours d'affiche à destination des collégiens vit sa troisième édition et pour la première fois cette année un concours photo est organisé pour les lycéens sur le thème « Maths hors les murs ».

Concours Affiche :



L'affiche gagnante de **Jeanne Ryckeboer** en classe de 5^e au collège Notre Dame de Steenvoorde. *"J'ai fait le choix de ce design d'affiche, car je trouve que les journaux apportent toujours des informations. Et la semaine des maths doit se faire savoir. Sur un journal on peut mettre plusieurs éléments comme des*

images, des informations écrites etc... c'est pour ça que j'ai fait le choix de ce design, je le trouvais cool et adapté ».



Bravo à Camille Marache et Clara Leplat élèves de 3^e au collège Jean Rostand au Cateau-Cambrésis.
Bravo à Jeanne Flandrin-Delbecque, Olive Ghestem et Anna Renaume, élèves de 6^e à l'Institut de la Croix Blanche de Bondues.

Concours Photo :



Bravo à Anouk Vanwynendale, élève de terminale au lycée Charlotte Perriand à Genech. Le concept illustré à travers la première photo prise au musée d'Anvers est le parallélisme.

« La couture est une activité ou un

métier utilisant de nombreuses compétences mathématiques, telles que : mesurer, convertir des unités, calculer des surfaces, travailler avec les proportions et appliquer la géométrie pour créer et assembler des pièces avec précision. »



Bravo à Assia Bouneb du Lycée Valentine Labbé à La Madeleine

Retrouvez ces productions parmi toutes celles retenues sur le site académique :

<https://pedagogie.ac-lille.fr/mathematiques/semaine-des-mathematiques-2025/>

LABOMATHS :

Projet à l'échelle de l'établissement et de son territoire, le laboratoire de mathématiques est un lieu d'échanges de pratiques et de réflexion disciplinaire et didactique, un lieu de formation, de production de ressources et d'expérimentation qui vise à accroître l'efficacité de l'enseignement des mathématiques. Les labomaths sont des acteurs naturels de la semaine des mathématiques.

La news letter LABORAMATH du mois de mars reviendra sur la semaine des maths au sein des labos de l'académie. Les news letters sont accessibles depuis le lien :

<https://forum-labomaths.site.ac-lille.fr/laboramath-news-letter/>

Clubs de MATHS :

Les clubs sont des lieux permettant d'avoir une approche des concepts complémentaire de celle développée en classe. Une vision plus ludique des mathématiques y est développée, la réflexion et l'activité de recherche y sont conduites de manière collective, favorisant ainsi une pratique des mathématiques fondée sur le plaisir qui encourage les jeunes, et en particuliers les jeunes filles, à poursuivre des études scientifiques.

La semaine des mathématiques est une opportunité de valoriser les activités conduites en clubs.

Quelques actions phares

Dans le 1er degré :



La mission mathématiques 62 et le groupe départemental de mathématiques du Pas-de-Calais proposent à toutes les écoles d'organiser des actions éducatives dynamiques, invitant à repousser le rapport aux espaces

d'apprentissage en repoussant les frontières de la classe, parmi lesquelles :

Jeux de société et défis en tout genre, un EspaceGame numérique sur le thème des « Maths hors les murs » tout spécialement créé pour l'occasion, tout comme des activités mathématiques dans l'espace proche des élèves, M@ths en-vie, MathsCityMap, calcul@TICE, Mathador, DéfiTables, Enigmath.Tic, Problemaths, Expérimaths62, Maths en clips, Défi robots, Tangram, jeux de cartes et jeux de société, actions éducatives en interdisciplinarité ...

Retrouver toute l'offre sur le site dédié :

<https://pedagogie62mathematiques.site.ac-lille.fr/2025/01/07/semaine-des-mathematiques-2025/>

Contacts :

eugenie.top@ac-lille.fr

florence.duthilleul@ac-lille.fr

La mission Mathématiques de la DSDEN du Nord vous propose des ressources en accès libre pour aborder de façon ludique, concrète et motivante les « maths hors les murs » :

<https://pedagogie-nord.ac-lille.fr/docuweb/semaine-des-maths-59/>



<https://pedagogie-nord.ac-lille.fr/docuweb/semaine-des-maths-ressources-de-l-annee/>



Contact : Thomas.dupont@ac-lille.fr

École et collège :



Les rallyes Calcul@TICE sont ouverts à toutes les classes francophones du CP à la 3ème ainsi qu'aux classes de SEGPA, d'ULIS. Ils n'ont d'autre enjeu que le plaisir de répondre à un défi ludique et mathématique, visant à soutenir le calcul mental dans le parcours scolaire. Cette année, les rallyes sont reconduits :

- Rallye 1 (CP)
du 19/05/2025 au 07/06/2025
- Rallye 2 (CE1)
du 19/05/2025 au 07/06/2025
- Rallye 3 (CE2)
du 24/03/2025 au 05/04/2025
- Rallye 4 (CM1)
du 24/03/2025 au 05/04/2025
- Rallye 5 (CM2-6^{ème})
du 10/03/2025 au 29/03/2025
(pendant la semaine des maths)
- Rallye 6 (5^{ème})
du 19/05/2025 au 07/06/2025
- Rallye 7 (4^{ème})
du 19/05/2025 au 07/06/2025
- Rallye 8 (3^{ème})
du 10/03/2025 au 29/03/2025
(pendant la semaine des maths)

Les inscriptions seront possibles via l'onglet « Mes rallyes » de l'application en ligne pour l'enseignant : <https://calculatice.ac-lille.fr/app-enseignant/> Elles sont possibles du 6 janvier 2025 au 7 mars.

Contact : regis-jules.leclercq@ac-lille.fr

CHUT ! ON CALCULE.

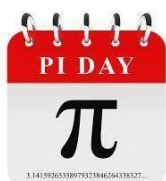
Cette année, les diaporamas ont fait l'objet d'une production coopérative entre trois Labos : le Laboratoire Mathématiques de Territoire d'Armentières (LMT), le Labo Maths de Bruay Sur Escaut et le Labo Maths de Liévin.

Diaporamas à télécharger ici :

<https://forum-labomaths.site.ac-lille.fr/automatismes/>

Contact : franck.verdier@ac-lille.fr

Lycées LGT et LP :



GRAND QUIZ interactif Seconde

L'opération à l'initiative des corps d'inspection, est soutenue depuis sa création par la délégation régionale académique au numérique éducatif.

Elle est organisée par le labomath d'Artois du lycée Guy Mollet à ARRAS.

Toutes les inscriptions s'effectuent individuellement le jour de l'opération :
vendredi 14 mars 2025 à partir de 13h30.

Chaque candidat sera placé face à un ordinateur, ou à son téléphone portable. Chaque établissement fixe la jauge numéraire de candidats accueillis par salle. Il est conseillé de réunir les candidats d'un établissement dans une salle munie d'un matériel de vidéo projection, et d'une connexion internet.

L'animation en direct depuis le labomath d'Artois est diffusée en mode visioconférence. Il faut donc prévoir une salle sonorisée, avec micro et caméra permettant les interactions.

Lien de connexion visio :

<https://visio-agents.education.fr/meeting/signin/64299/creator/5212/hash/8647b2f3ef676db42dc326ffac9b02c63d14b954>

Simultanément, chaque candidat participe au Quiz en répondant aux questions sur l'ordinateur mis à disposition par l'établissement, ou sur son téléphone portable personnel. Le quiz sera accessible sur la plateforme interactive wooclap.



1 Allez sur wooclap.com

2 Entrez le code d'événement dans le bandeau supérieur

Code d'événement

LGCKIM



Le Quiz sera lancé le 14 mars à 14 h.

Le Quiz est accessible par la procédure ci-dessus, ou en flashant le code ci-contre.

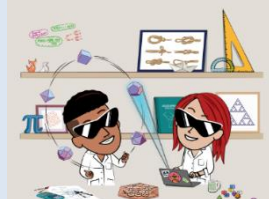
Contacts : benoit.patey@ac-lille.fr
frederic.pluskota@ac-lille.fr

OLYMPIADES : À destination des élèves de première, l'épreuve des Olympiades de mathématiques se déroulera **le mercredi 19 mars matin.**

Contacts :

olivier.wantiez@ac-lille.fr
Claude.Vankemmel@ac-lille.fr

OLYMPIADES NATIONALES 2025
DE MATHÉMATIQUES



Lycée et université :

 Université de Lille

CONFÉRENCES

Infinis et paradoxes en mathématiques

Par François Recher, directeur de l'Institut de Recherche sur l'Enseignement des Mathématiques et des Sciences (IREMS) de Lille et Valerio Vassallo, enseignant-chercheur et formateur à l'IREMS, Université de Lille.

Il y a plusieurs approches de la notion d'infini. Une première, intuitive, est d'utiliser les nombres. Deux sortes de nombres sont utilisés fréquemment, les nombres entiers et les nombres réels. L'infini s'invite dans la pensée grâce à l'introduction des nombres entiers !

Éducation au regard par les mathématiques et par l'art

Par Valerio Vassallo, enseignant-chercheur et formateur à l'IREMS, Université de Lille et Marie-José Parisseaux, historienne de l'art, formatrice en arts plastiques de la ville de Lille.

Un tableau peut raconter une histoire compliquée. Les élèves, comme des enquêteurs, sont alors invités à déchiffrer cette histoire. Devant un problème de mathématique, nous pouvons encourager ces mêmes attitudes et nous interroger sur toutes les questions soulevées par ce que nous voyons, qu'il s'agisse de géométrie, d'algèbre, d'analyse... Nous proposerons de nous interroger devant une œuvre d'art et une configuration géométrique afin d'explicitier ce que nous entendons par éducation au regard dans les deux disciplines.

**PBA
LILLE**

MERCREDI 12 MARS
→ Palais des Beaux-Arts de Lille | 18h

Réservation obligatoire : contact prochainement

Éduquer le regard, réussir en mathématiques n'est pas un hasard !

Par Valerio Vassallo, enseignant-chercheur et formateur à l'IREMS Université de Lille, Elena Possamai, professeure de mathématiques et Antonio Altamura professeur d'italien et latin au Lycée Nomentano de Rome (Italie).

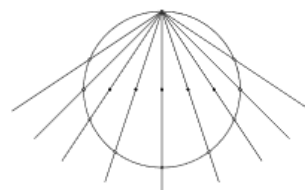
Au lycée Nomentano de Rome se déroulent depuis plusieurs années des expérimentations autour de l'éducation au regard. Ce lycée un peu particulier a le statut de Liceo Matematico (lycée mathématique). Il sera question, dans les différentes interventions, non seulement d'exposer comment les

Cette notion a connu des évolutions imposées par les besoins de la vie quotidienne. Ainsi, dès l'antiquité nous avons ainsi assisté à la naissance des nombres réels (positifs) dans un contexte continu. Nous aborderons également dans cette conférence les difficultés rencontrées lors de l'introduction de la notion de limite. En effet, résoudre certains paradoxes, comme celui de Zénon, aura nécessité beaucoup d'efforts de la part des mathématiciens pour concilier rigueur et intuition.

LUNDI 10 MARS
→ Espace culture | 18h30

professeurs ont abordé l'approche proposée par l'éducation au regard, mais aussi d'expliquer la structure d'un lycée mathématique tel qu'il est conçu en Italie et de relater les très bons résultats atteints par les élèves non seulement en mathématiques mais aussi dans les matières humanistes.

JEUDI 13 MARS
→ Espace culture | 18h30



Les laboratoires de mathématiques à la Émile Borel

Par Sophie Bourreau, professeure de mathématiques au collège Lucie Aubrac de Tourcoing et chercheuse à l'IREMS de Lille.

Comme on peut s'y attendre, la présence d'objets éveille la curiosité des élèves, elle accroît leur motivation à entrer dans l'activité mathématique. Mais la manipulation d'objets développe aussi la verbalisation et permet l'accès à la notion. Les mains sont au service de l'esprit ! Après avoir exposé les grandes lignes de la recherche-action de notre groupe, je présenterai quelques objets sélectionnés à la fois pour montrer la diversité des champs mathématiques abordés et la diversité des machines numériques utilisées pour les réaliser.

VENDREDI 14 MARS
→ Espace culture | 18h30

Contact : valerio.vassallo@univ-lille.fr

Hors les murs de l'école...



Le Palais de l'univers et des sciences de Cappelle-la-Grande propose un programme particulièrement riche.

Cet événement propose une série d'ateliers et de conférences autour des mathématiques pour différents âges et niveaux scolaires, allant de la maternelle au lycée.

Ateliers

- "Number Quizz" : Un quiz ludique sur les mathématiques, dès le CE1.
- "Street Math" : Découverte des maths à travers des activités interactives, dès 3 ans.
- "Le Vendée Globe : et si la Terre était plate ?" : Exploration des concepts géographiques et mathématiques liés au tour du monde en voile, dès 8 ans.
- "Les ateliers Mathémagiques" : Expériences ludiques entre maths et magie, du CM1 à la 6e.
- "Des surfaces minimales, parfois savonneuses" : Atelier sur les formes géométriques, du CM1 au lycée.
- "Les jeux paramathématiques" : Jeux intégrant concepts mathématiques, dès le CM1.
- "Xventure" : Une aventure mathématique avec résolutions d'énigmes et calculs, dès le CM1.
- "Oscillo'maths" : Mathématiques appliquées aux oscillations, dès la 4e.
- "Jeux mathématiques et mathématiques des jeux" : Activités ludiques autour des jeux et des mathématiques, dès la 4e.
- "Le jardin des mathématiques" : Création et observation de formes mathématiques dans un jardin, dès le CM1.
- "Énergie math" : Application des mathématiques aux sciences de l'énergie, collège et lycée.

Conférences

- "L'infini et ses paradoxes" : Exploration des concepts mathématiques liés à l'infini, dès la 4e.
- "Mathématicienne, le monde a besoin de vous !" : Conférence sur le rôle des femmes en mathématiques, dès la 4e.
- "Les solides de Platon" : Découverte des formes géométriques fondamentales, dès la 4e.
- "Expérimaths : Au-delà des frontières" : Présentation interactive sur les mathématiques, collège et lycée.

L'événement se déroule sur plusieurs jours, du 11 au 15 mars, et propose une approche variée et ludique

des mathématiques à travers jeux, énigmes, expériences et conférences.

Retrouvez toutes les informations utiles sur :

<https://www.le-plus.fr/espace-enseignants/semaine-des-maths-2025-maths-hors-les-murs>

et

<https://www.le-plus.fr/que-faire-au-plus/semaine-des-maths-2025-maths-hors-les-murs>

Salon des Jeux Mathématiques Cité des géométries de Maubeuge



Du 14 au 19 mars 2025, célébrez les mathématiques et (re)découvrez leur beauté en compagnie de plusieurs exposants, d'horizons différents, mais liés par leur passion pour les maths.

Le Salon des Jeux Mathématiques et Numériques de Maubeuge vous permet de (re)découvrir les maths à travers des jeux, des manipulations, du pliage de papier (origami), du théâtre, des LEGO et même de la réalité augmentée. L'idée du salon c'est aussi laisser les visiteurs explorer les liens existants entre les mathématiques et d'autres disciplines, mais aussi découvrir des métiers où les mathématiques et le numérique jouent un rôle essentiel.

Entrée gratuite

- Semaine : 9H>12H // 14H>17H
- Weekend : 14H>18H

Contact : 03 27 67 76 51

<https://www.citedesgeometries.org/newcdg/salon-des-jeux-mathematiques-de-maubeuge/>

Hors calendrier :

Le congrès **MATh.en.JEANS** en région Hauts-de-France se tiendra du lundi 28 au mercredi 30 avril 2025 en partenariat avec l'Université de Picardie Jules Verne

<https://www.mathenjeans.fr/Congres2025/Amiens>

Contact : Romuald.Ernst@univ-littoral.fr

31e édition du Rallye Mathématiques des Collèges de l'IREM de Lille

Les qualifications se dérouleront dans les établissements volontaires de l'académie du lundi 6 janvier 2025 au samedi 7 juin 2025, sur inscription auprès de l'IREM. La finale se déroulera le samedi 14 juin 2025 sur le campus Cité Scientifique de l'Université de Lille à Villeneuve d'Ascq. Les inscriptions et demandes de réservation de matériel sont à formuler en ligne à l'adresse <https://rallye-irem.univ-lille.fr>

